

Stomy Stomabandage (ohne eingearbeitete Stomaöffnung)

Gebrauchsanweisung

Ihr/e Stomatherapeut/in oder behandelnder Arzt hat Ihnen empfohlen, einen Stomabandage zu tragen. Für eine optimale Versorgung muss der Benutzer diese Gebrauchsanleitung vor der Verwendung der Bandage sorgfältig lesen. Dieses Produkt ist ein Medizinprodukt und darf nur von einer Person verwendet werden.

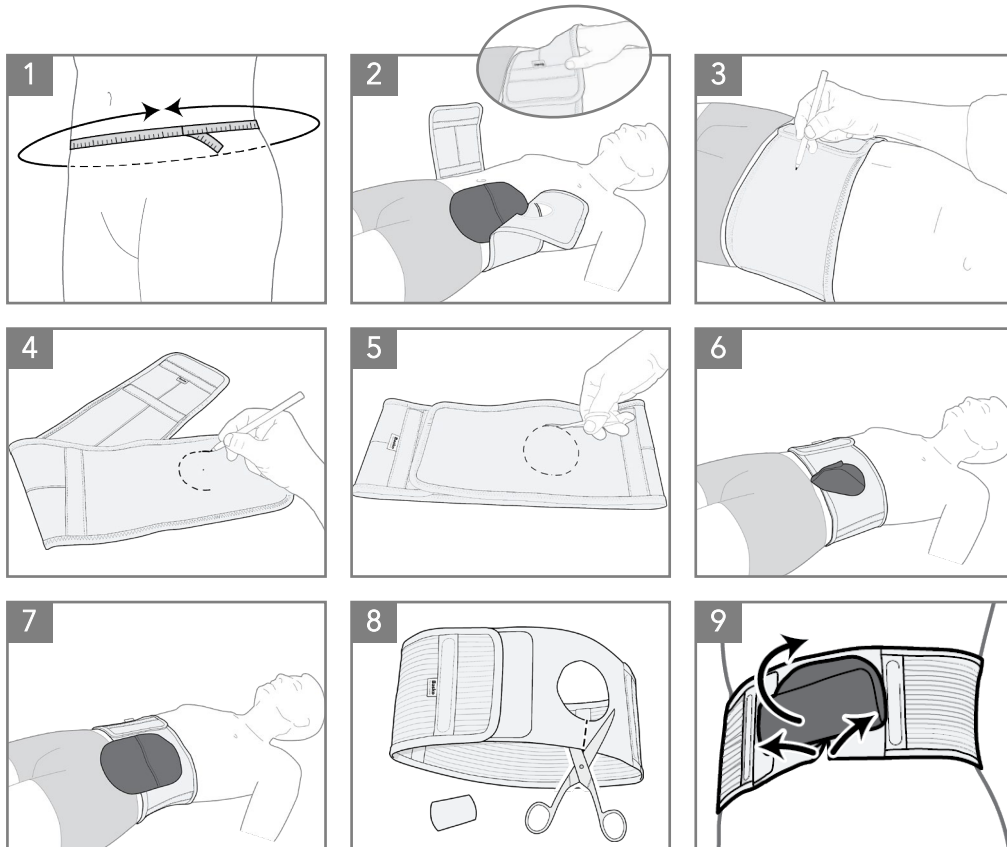
Verwendungszweck der Bandage

Die Stomy-Bandage wird insbesondere zur postoperativen Unterstützung der Bauchwand und Vermeidung einer Hernie – hervorgerufen u.a. durch hohe körperliche Aktivität (Sport, Gartenarbeit etc.) – eingesetzt. Entsprechend des individuellen Bedarfs können Position, Form und Größe der Stomaöffnung durch den Stomatherapeuten selbst bestimmt und per Einschnitt in den vorgesehenen Bereich an der Bandage vorgenommen werden.

Inhalt der Verpackung

Überprüfen Sie zunächst, ob der Inhalt der Verpackung vollständig und unbeschädigt ist. Sollte dies nicht der Fall sein, wenden Sie sich bitte direkt an die Person, bei der Sie das Produkt gekauft haben. Die Verpackung enthält die folgenden Teile:

- Stomy-Stomabandage
- Klettverschlussband zur Einarbeitung eines zusätzlichen Verschlusses
- Gebrauchsanleitung



Anlegen der Bandage

Die Stomy-Bandage wird vorzugsweise liegend angelegt und angepasst. Dabei sollte zwischen der Bandage und dem Körper immer noch eine Hand dazwischen passen. So ist sie fest genug und angenehm zu tragen. Durch den Gegendruck der Bandage wird im Falle eines Bruchs dieser wieder in den Bauchraum

Schritt 1

Der Umfang des Bauches muss gemessen werden, um die korrekte Größe zu bestimmen. Verwenden Sie die Größentabelle, um zu bestimmen, welche Größe die richtige ist.

Schritt 2

Legen Sie die Stomabandage auf das Bett (oder legen Sie sie locker an) und legen Sie sich darauf. Legen Sie die Bandage mit der gewünschten Spannung an und schließen Sie den vorderen Klettverschluss. Dabei sollte zwischen der Bandage und dem Körper immer noch eine Hand dazwischen passen.

Schritt 3

Zentrieren Sie die Veloursplatte um die Stomaöffnung (oder wo sonst gewünscht) und markieren Sie diese Position mit einem Stift. Öffnen Sie nun die Bandage und legen Sie sie ab.

Schritt 4

Legen Sie die Bandage flach hin und markieren Sie jetzt entweder runde oder ovale Schnittlinien (je nach Rastringgröße und Beutelsystem) auf der Bandage.

Schritt 5

Verwenden Sie eine scharfe Schere, um eine Öffnung entlang der markierten Schnittlinien zu schneiden. Das Material franzt nicht aus.

Schritt 6

Legen Sie den Stomabeutel gegen die Bauchdecke und über die Stomaöffnung und legen Sie sich wieder hin. Falten Sie den Beutel zu einer Spitze und führen Sie ihn durch die Öffnung von innen nach außen durch. Dabei verbleibt der Flauschbereich an der Innenseite der Bandage.

Warnung

Die Bandage darf nicht zu eng anliegen, sondern muss so gespannt sein, dass noch eine Hand zwischen Körper und Bandage passt. Die Bandage darf nicht direkt mit offenen Wunden in Kontakt kommen und muss auf trockener Haut getragen werden. Die Verwendung von Lotionen oder Cremes wird nicht empfohlen und muss zuerst mit Ihrer/Ihrem Stomatherapeutin/en oder Ihrem behandelnden Arzt besprochen werden.

Schritt 7

Achten Sie darauf, dass der Stomabeutel flach und ohne Falten ist. Legen Sie dann das Ende der Bandage über den Bauch und schließen Sie die Bandage. Überprüfen Sie, ob es möglich ist, eine Hand zwischen Bandage und Bauch zu legen. Falls erforderlich, bringen Sie die Bandage nochmals auf Spannung. Danach können Sie aufstehen.

Schritt 8 (optional)

Sie können einen zusätzlichen Verschluss unterhalb der Stomaöffnung anbringen, um das Wechseln des Stomabeutels zu erleichtern; die Bandage muss dann nicht mehr abgelegt werden. Verwenden Sie dazu eine scharfe Schere, um die Veloursplatte in einer geraden Linie direkt unter der Stomaöffnung einzuschneiden. Das Material franzt nicht aus.

Schritt 9

Die Bandage wird mit einem Klettverschlussband geliefert. Platzieren Sie diesen über dem Öffnungsausschnitt, um die beiden Teile zu verbinden. Um den Beutel zu wechseln, heben Sie ihn leicht nach vorne und ziehen Sie eine Seite des Streifens heraus. Ziehen Sie den Kleberand des Stomabeutels von der Haut ab und entfernen Sie den Beutel entlang der Unterseite der Bandage. Befolgen Sie zum Anbringen eines neuen Stomabeutels die zuvor beschriebenen Anweisungen und platzieren Sie den Klettverschluss wieder.

Indikationen

- Bauchdeckenschwäche (auch nach Stomarückverlegung)
- Hernie im Narben- und Stomabereich
- Prolaps
- Enterostomie (Ileostomie, Kolostomie)
- Urostomie (Ileum-Conduit, Kolon-Conduit, Ureterocutaneostoma)

Kontraindikationen

Es liegen keine Kontraindikationen vor.

Bestehende Risiken für Benutzer

Es sind keine Risiken für Benutzer bekannt. Der Benutzer muss jedoch die Haut regelmäßig auf Druckstellen/ Hautirritationen prüfen. Sollten diese auftreten, ist sofort der/die Stomatherapeut/in oder der Arzt zu kontaktieren.

Zusätzliche Produktinformationen / Einsatzbereich

Die Bandage ist nicht für den Einsatz im Salzwasser geeignet.

Wartungshinweise

Wenn die Bandage nicht getragen wird, ist es wichtig, dass sie mit geschlossenen Verschlüssen aufbewahrt wird. Um die Lebensdauer der Bandage zu fördern, ist es wichtig, dass die Klettbänder frei von Verunreinigungen, Staubreständen und dergleichen bleiben, um weiterhin eine gute Haftung zu gewährleisten.

Verwendete Materialien

Polyester, Polyamid, Elasthan und Viskose; latexfrei

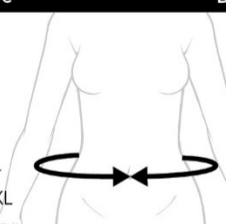
Waschanleitung


Wir empfehlen, die Bandage mit Feinwaschmittel bei 40 °C zu waschen. Um Beschädigungen des Materials zu vermeiden, ist es wichtig, vor dem Waschen die Klettbänder zu schließen.



Maßtabelle Stomy-Stomabandage

Art.- Nr.	Höhe	Art.- Nr.	Höhe	Größe	Bauchumfang
375.15-S	15 cm	375.20-S	20 cm	S	70 - 79 cm
375.15-M	15 cm	375.20-M	20 cm	M	80 - 89 cm
375.15-L	15 cm	375.20-L	20 cm	L	90 - 99 cm
375.15-XL	15 cm	375.20-XL	20 cm	XL	100 - 109 cm
375.15-XXL	15 cm	375.20-XXL	20 cm	XXL	110 - 120 cm
375.15-XXXL	15 cm	375.20-XXXL	20 cm	XXXL	121 - 130 cm
375.15-XXXXL	15 cm	375.20-XXXXL	20 cm	XXXXL	131 - 140 cm



 Basko Healthcare
P. Liefinckweg 16
NL 1505 HX Zaandam
Phone +31 75 613 15 13



Basko Healthcare

Pieter Liefinckweg 16 | 1505 HX Zaandam
Tel.: +31 (0) 75 - 613 15 13 | Fax: +31 (0) 75 - 612 63 73
E-mail: verkoop@basko.com | Internet: www.basko.com

IFU-SC010-2/ Stand: 04-2020

Stomy

Stomabandage

(ohne eingearbeitete Stomaöffnung)



Gebrauchsanleitung